

Accommodatievisie 2014-2033
Oktober 2013





Context

Verbinden in voorzieningen

Hof van Twente verbindt inwoners, instellingen, identiteiten en initiatieven. Er wordt gewoond in kernen en buurtschappen, gewerkt bij instellingen en bedrijven, geleerd op scholen, gezorgd in verpleeg- en verzorgingshuizen, gerecreëerd in de gemeenschapshuizen, gesport in de sportaccommodaties. Jong en oud. De gemeente kent een grote diversiteit aan voorzieningen waar verbinding van mensen plaatsvindt.

Hof van Twente krijgt in de komende decennia te maken met bevolkingskrimp, ontgroening en vergrijzing. Deze ontwikkelingen hebben een direct gevolg voor de aard van de vraag naar voorzieningen binnen de gemeente. Daarnaast hebben maatschappelijke ontwikkelingen invloed op de omvang van deze vraag. Het gaat dan onder andere om verruiming van de mobiliteit van inwoners, verandering van status en mode en andere patronen in vrijetijdsbesteding.

Deze ontwikkelingen vragen om verandering. Hof van Twente wil een voorsprong nemen op deze ontwikkelingen door hier nú op te anticiperen. Hoe ontwikkelt Hof van Twente zich de komende decennia? Welke activiteiten horen hierbij? En welke voorzieningen horen daarbij? Krimp biedt de mogelijkheid om de vraag naar en het aanbod van voorzieningen te herijken, zodanig dat een relevant en robuust netwerk van voorzieningen in stand blijft.

Naar perspectief op voorzieningen

Hof van Twente wil tijdig een koers uitzetten voor de sport-, cultuur-, zorg- en jeugdvoorzieningen in de gemeente. In voorbereiding hierop heeft de gemeente haar 'Beleidskader Welzijn 2014-2017' opgesteld (Beleidskader Welzijn Hof van Twente - Richting uitvoeringsprogramma, vastgesteld d.d. juli 2012) alsmede de beleidsnotities Sport, Cultuur, Jeugd en Zorg (vastgesteld d.d. november 2012) alsmede beleidsnotitie Accommodaties 2014-2017 (concept in april 2013 voor inspraak

aan verenigingen en instellingen voorgelegd). Die notities zijn gericht op de voorzieningen die door de gemeente gesubsidieerd en/of onderhouden worden. Hof van Twente kent naast sport-, cultuur-, zorg-, en jeugdvoorzieningen nog meer 'gemeentelijke' accommodaties. In onder andere de Scholenvisie en Structuurvisie worden deze accommodaties besproken.

De gemeente wil samen met gebruikers het langetermijn-perspectief op de voorzieningen voor sport, cultuur, zorg en jeugd formuleren. Het doel daarbij is om een vergezicht te schetsen, dat de richting aangeeft om te komen tot een geoptimaliseerde voorzieningenstructuur, passend bij ontwikkelingen en bij de toekomstige vraag. De reikwijdte van dit langetermijnperspectief is 2033.

In de periode van maart tot en met juli 2013 heeft de gemeente Hof van Twente samen met de gebruikers gepraat over de 'visie op voorzieningen' en het hierbij behorende mogelijke 'spreidingsplan'. RO groep heeft dit proces begeleid en standpunten in het voorliggend review 'Accommodatievisie Hof van Twente 2014-2033' geordend. Dit perspectief op voorzieningen maakt keuzes in de verschillende meningen en belangen die gemeente en gebruikers gedeeld hebben. Hierbij staat de 'activiteit van de toekomst' centraal, maar vindt ook afweging plaats op praktische haalbaarheid en toekomstbestendigheid van voorzieningen. Het perspectief geeft een basis en aanknopingspunt voor te ontwikkelen beleid, rekening houdend met momenteel bekende gegevens en ontwikkelingen. Deze 'accommodatievisie' sluit aan op de beleidsrichtingen die in de (bovengenoemde) eerder door de gemeente opgestelde beleidsvisies zijn geformuleerd.



“

Inwoners willen betrokken worden bij ontwikkelingen in hun directe leefomgeving. In het proces van onderzoek is hier gehoor aan gegeven door frequent gesprekken te voeren in de werkvorm ‘publiekstafels’. Per kern of combinatie van kernen is hier intensief gesproken over de thema’s sport, cultuur, zorg en jeugd. Landelijke tendensen zijn voorgelegd en getoetst op herkenning in Hof van Twente. Feitelijke situaties zijn in kaart gebracht en verbonden met prognoses in gebruik en mogelijke scenario’s voor bestaande en nieuwe voorzieningen zijn bediscussieerd.

De meningen en belangen zijn uiteenlopend. Afwegingen en keuzes zijn gemaakt in standpunten voor een vergezicht op de voorzieningen in 2033. Dit perspectief is door het gemeentebestuur beoordeeld en voor reflectie voorgelegd aan de publiekstafels. Kansen, risico’s en belemmeringen bij toekomstige implementatie zijn hierbij vastgesteld. Ontwikkelingen kunnen uiteraard anders verlopen dan voorzien. Het vergezicht is daarom dynamisch en kan worden aangepast aan mogelijke wijziging van inzichten.

”



Accommodatievisie 2014-2033

De 'Accommodatievisie Hof van Twente 2014-2033' schetst een mogelijk vergezicht, een stip op de horizon. Door de onzekerheid over de toekomstige ontwikkelingen en behoeften, maar ook door beperkingen in de financiële mogelijkheden, zal het accent komen te liggen op een geleidelijke aanpassing van het bestaande voorzieningenaanbod. De 'accommodatievisie' biedt het kader van waaruit toekomstige investeringen kunnen worden beoordeeld en geïnitieerd. Een geleidelijke aanpassing van het aanbod heeft daarbij als kans de huidige rijke sociale samenhang vast te houden en zodoende de Hof van Twente aantrekkelijk te houden voor toekomstige generaties.

Het 'Beleidskader Welzijn 2014-2017', de beleidsnotities Sport, Cultuur, Jeugd en Zorg en de 'Accommodatievisie Hof van Twente 2014-2033' (concept) vormen één op elkaar aansluitend geheel.



Hof van Twente verandert

Voorzieningen volgen de vraag

Hof van Twente ziet ontwikkelingen op zich af komen die consequenties hebben voor de vraag naar en het gebruik van de voorzieningen in de gemeente.

Zo zal de bevolkingsopbouw in Hof van Twente de komende jaren aanzienlijk veranderen. De gemeente Hof van Twente heeft net als veel andere gebieden in Nederland te maken met demografische krimp: de bevolkingsaantallen dalen. Het bevolkingsaantal daalt van circa 35.000 inwoners in 2013, naar circa 33.000 in 2033 (een daling van 6%). De belangrijkste oorzaak van de krimp is dat de natuurlijke aanwas achterblijft doordat de sterftcijfers de geboortecijfers in toenemende mate overtreffen.

De demografische krimp gaat gepaard met ontgroening en vergrijzing.

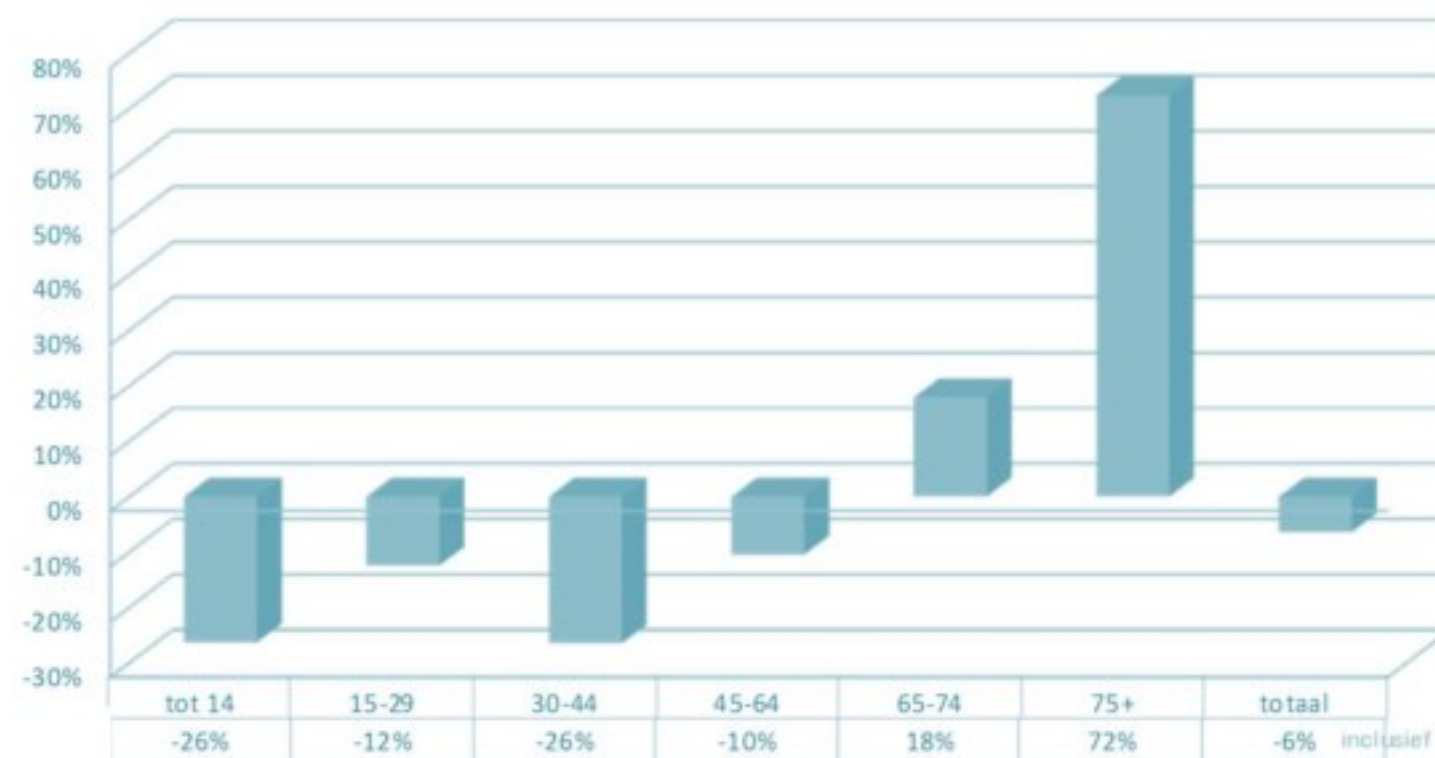
- Ontgroening: er worden minder kinderen geboren in Hof van Twente. In de periode 2013-2033 daalt het aantal 0-14 jarigen met 26%.
- Vergrijzing: het aantal oudere inwoners groeit. In de periode 2013-2033 stijgt het aantal 75-plussers met 72%.

Demografische krimp en ontgroening in Hof van Twente, maar ook landelijke en gemeentelijke bezuinigingen leiden er toe dat er minder middelen beschikbaar zijn voor het in stand houden van activiteiten en voorzieningen.

Bij een schaarste van middelen en een afname van de populatie is de juiste toekenning van middelen van belang: er moet dáár geïnvesteerd worden waar het nu en in de toekomst zijn waarde opbrengt. Het voorzieningen-aanbod moet worden aangeboden waar de meeste gebruikers van deze voorzieningen wonen, op centrale of bereikbare plekken in de kernen.

Lokaal perspectief

Bevolkingsontwikkeling Hof van Twente tot 2033



Ook de vraag naar activiteiten en voorzieningen is aan verandering onderhevig. Door de toegenomen mobiliteit (2e auto, E-Bike, goed openbaar vervoer, goede infrastructuur) kunnen mensen zich op een groter gebied oriënteren. Door deze mobilisering van de samenleving kan (en wil) men zich over grotere afstanden verplaatsen. Nabijheid van voorzieningen krijgt hierdoor een andere betekenis. Mensen staan daarnaast steeds meer als individu in plaats van als groep in de samenleving. Men is meer gericht op de eigen zaken en kiest ook in toenemende mate voor individuele sportbeoefening of cultuurparticipatie. Sociale verbanden worden lossier. Deze individualisering maakt het onder andere ook moeilijker om vrijwilligers te interesseren voor een taak binnen het verenigingsleven. Een andere verandering is dat er in toenemende mate naar beleving gevraagd wordt in plaats van naar een enkel product: er vindt een vermenging plaats van sport, recreatie, educatie, talentontwikkeling, sociale en culturele aspecten. Ook de veranderende samenstelling van de bevolking (vergrijzing, multicultureel) zorgt voor een wijziging van de vraag en de deelname aan activiteiten. Flexibiliteit van voorzieningen wordt hierdoor steeds belangrijker.

Mensen worden steeds kritischer, vragen kwaliteit die ze meer gaan vergelijken. Vergelijking is steeds eenvoudiger door de mogelijkheden die internet biedt. Indien de kwaliteit niet beschikbaar is of geboden wordt, komt eigen initiatief in een stroomversnelling. Overal duiken initiatieven op - sociaal, maatschappelijk, bedrijfsmatig - die met elkaar gemeen hebben dat ze een oplossing zoeken voor vragen die blijven liggen. In activiteit of voorziening. Dit soort initiatieven brengen de menselijke maat terug in de samenleving, brengt een natuurlijk draagvlak, stimuleert zelfredzaamheid en maakt de bevolking meer onafhankelijk.

Dergelijke ontwikkelingen brengen een nieuwe realiteit, waarin mensen minder trouw zijn aan voorzieningen in hun eigen kern. Ouders brengen hun kinderen steeds vaker naar school buiten het dorp, boodschappen worden gedaan bij de grote supermarkt een paar plaatsen verderop in plaats van bij de lokale kruidenier en we kiezen een sport die bij ons past ook al ligt de faciliteit in de volgende kern. Die trend is al ingezet toen de kernen nog groeiden.

Onze actieradius is veel groter geworden, ons kwaliteitsbesef meer bepalend. Mensen zoeken hun werk en voorzieningen steeds vaker buiten de eigen kern. Hierdoor krijgen kleine plattelandskernen een andere functie (van zelfvoorzienende gemeenschap naar woonkern).

Het 'gemeentelijk vastgoed' waarop deze

Accommodatievisie is gericht, omvat in 2013 **3** zwembaden

5 sporthallen **4** sportzalen **34** voetbalvelden

26 velden voor overige buitensporten als onder andere tennis & hockey

3 jeu de boules-voorzieningen

14 accommodaties voor kunst & cultuur

7 jeugdvoorzieningen en

17 gemeenschapsvoorzieningen.

Activiteiten

Perspectief 2033

Activiteit staat centraal

De gemeente vindt het belangrijk om een brede diversiteit aan activiteiten te blijven ondersteunen en aan te bieden in de Hof van Twente. Hof van Twente telt een veelheid aan activiteiten, initiatieven en verenigingen. Mede ontstaan door het samenbrengen van activiteiten aanbod van de ooit zelfstandige gemeenten Diepenheim, Goor, Markelo, Ambt Delden en Stad Delden.

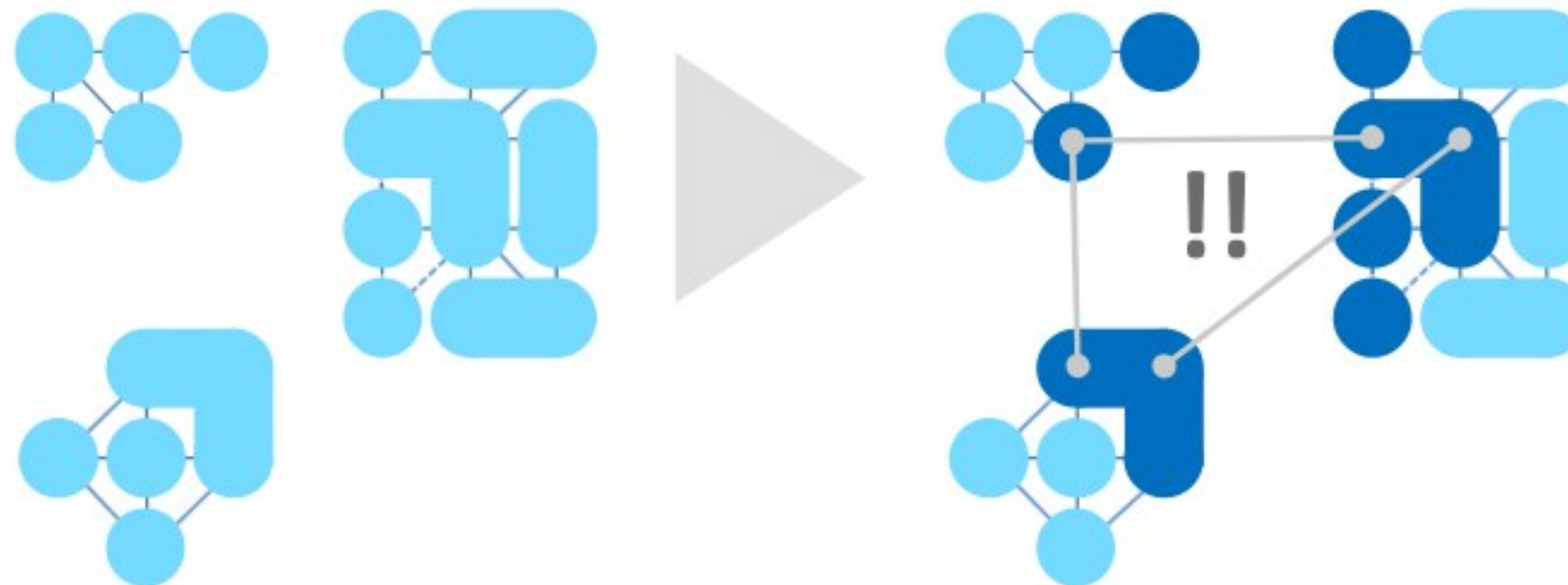
In het activiteiten aanbod is hierdoor een niet optimale situatie ontstaan (suboptimalisatie); er zijn doublures in activiteiten aanbod en er is onvoldoende samenwerking tussen organisaties. Hierdoor kan in kwantitatieve en kwalitatieve zin verschraving van het aanbod ontstaan. Suboptimalisatie heeft het risico in zich dat het op termijn niet langer mogelijk is alle activiteiten in stand te houden.

Om een zo breed mogelijke diversiteit aan activiteiten ook in de toekomst te behouden voor Hof van Twente zal het aanbod anders georganiseerd moeten worden. Doublures in het aanbod worden opgespoord en partijen worden aangemoedigd tot samenwerking.

Bij het optimaliseren van activiteiten dienen gemeente en aanbieders van activiteiten zich te bezinnen over de vragen: 'is het belangrijk dat de activiteit aangeboden wordt in Hof van Twente?' en 'op welk niveau kan deze activiteit aangeboden

worden? In elke buurt, in elke kern, boven de kernen (gemeentelijk), boven de gemeente (regionaal)' De mogelijkheden van samenwerking moeten ontdekt worden en activiteiten moeten, waar mogelijk en zinvol, verbonden worden ter versterking van de toekomstbestendigheid. Aanbieders van activiteiten moeten zich bewust zijn van de kosten van de activiteit en de voorziening waar de activiteit wordt uitgevoerd. De gemeente kan hier haar subsidierelatie op aanpassen en versterken.

doublures in:





G E M E E N T E H U U S

blie

Naar mensen kijken is wat we doen

Voorzieningen

Perspectief 2033

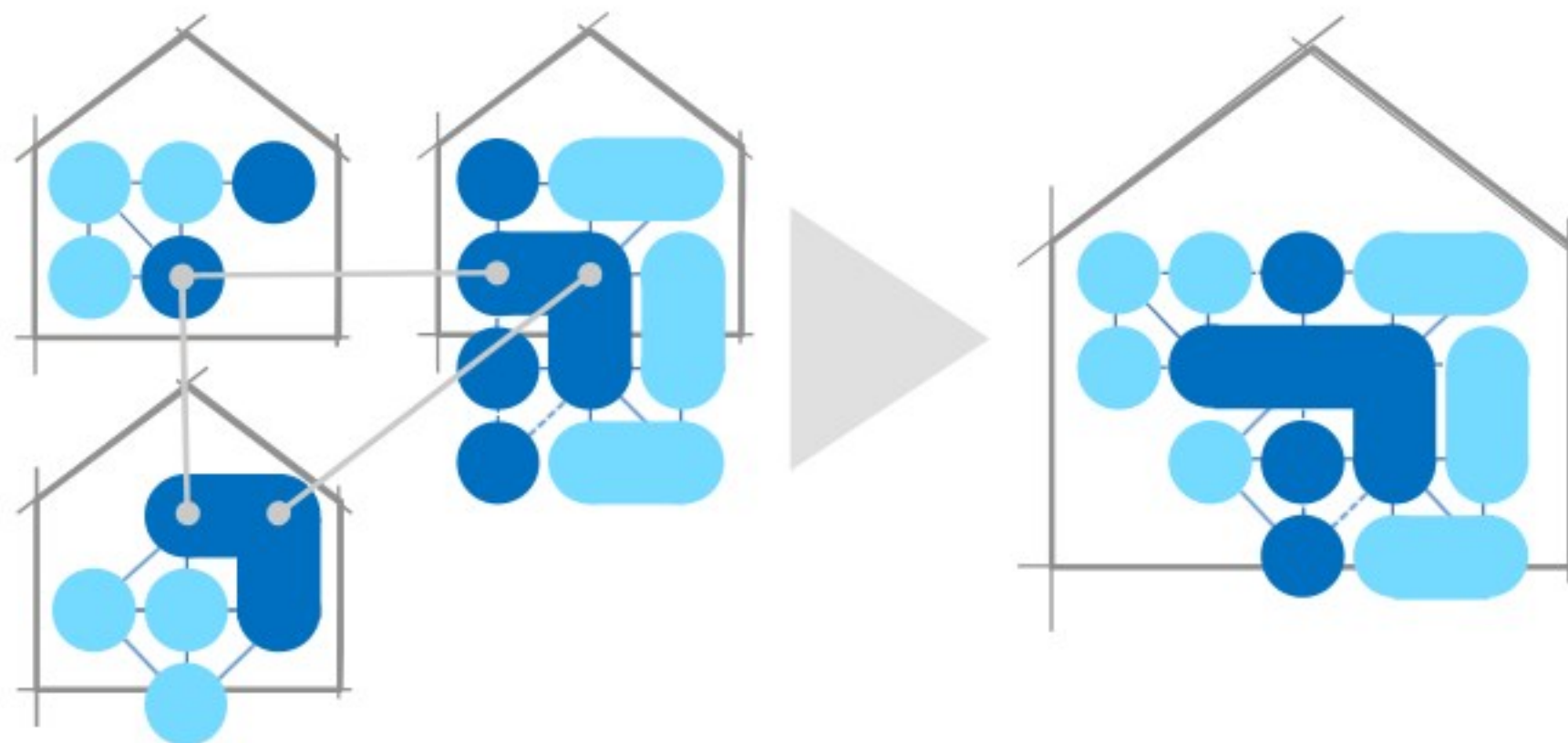
Fijnmazig aanbod van voorzieningen

Gemeente Hof van Twente heeft op dit moment circa 35.000 inwoners. Het huidige voorzieningenaanbod is, gelet op dit inwoneraantal, ruim opgezet. Dat hangt uiteraard samen met de veelheid aan activiteiten.

Naast het aanbod van 'gemeentelijk voorzieningenvastgoed' is er een commercieel aanbod van particuliere instellingen (o.a. horeca en eigen voorzieningen van verenigingen). Ook deze commerciële en private voorzieningen dekken een belangrijk deel van de vraag naar activiteitenruimten.

Door dit fijnmazig gespreid aanbod aan voorzieningen zijn veel instellingen, zowel gemeentelijk als commercieel, in sommige kernen elkaars concurrent. Veel accommodaties worden op dit moment al niet optimaal gebruikt en staan delen van de dag of zelfs hele dagen in de week 'leeg'. Terwijl het vaak beeldbepalende gebouwen betreft, die voor het aanzien, de uitstraling en de identiteit van een kern of buurt zo belangrijk zijn.

Net zoals de suboptimalisatie van activiteiten leidt tot risico's van verschraving van het aanbod en mogelijk afnemende keuzemogelijkheden, leidt dit ook tot risico's voor de toekomstbestendigheid van de voorzieningen in de gemeente. De voorzieningen zijn door de suboptimale organisatie van activiteiten onvoldoende bezet en moeilijker te exploiteren. Een last overigens die de verenigingen en aanbieders van activiteiten grotendeels dragen en die tevens van invloed is op de vitaliteit van die partijen.



De huidige spreiding van voorzieningen is in de toekomst niet te handhaven, maar sluit ook niet aan op 'de vraag van morgen'. Er kan niet meer gedacht worden in groei, de samenleving functioneert anders, de vraag naar voorzieningen verandert, er ontstaat toenemende behoefte aan flexibiliteit, het gebruik van bestaande gebouwen ligt steeds meer voor de hand. De noodzaak neemt daarom toe om via gericht beleid de kwaliteit en bereikbaarheid te waarborgen van die voorzieningen die blijvende waarde hebben, nu en in de toekomst.

Om een toekomstbestendige voorzieningenstructuur in stand te houden, die een divers activiteitsaanbod huisvest, wil Hof van Twente nu anticiperen op de ontwikkelingen en het accommodatiebestand geleidelijk transformeren naar de vraag van de toekomst. Kijkend naar hoe de markt zich ontwikkelt, betekent dat: investeren in een voorzieningenstructuur die in omvang en maat past bij de behoeften en vragen in de gemeente en ook passend bij toekomstig gebruik en gesitueerd op goed bereikbare locaties.

Het uitgangspunt voor de Accommodatievisie Hof van Twente 2014-2033 is: omvorming naar een intensief, integraal, flexibel accommodatiebestand, dat levensvatbaar en toekomstbestendig is en zo de activiteiten in Hof van Twente optimaal faciliteert.

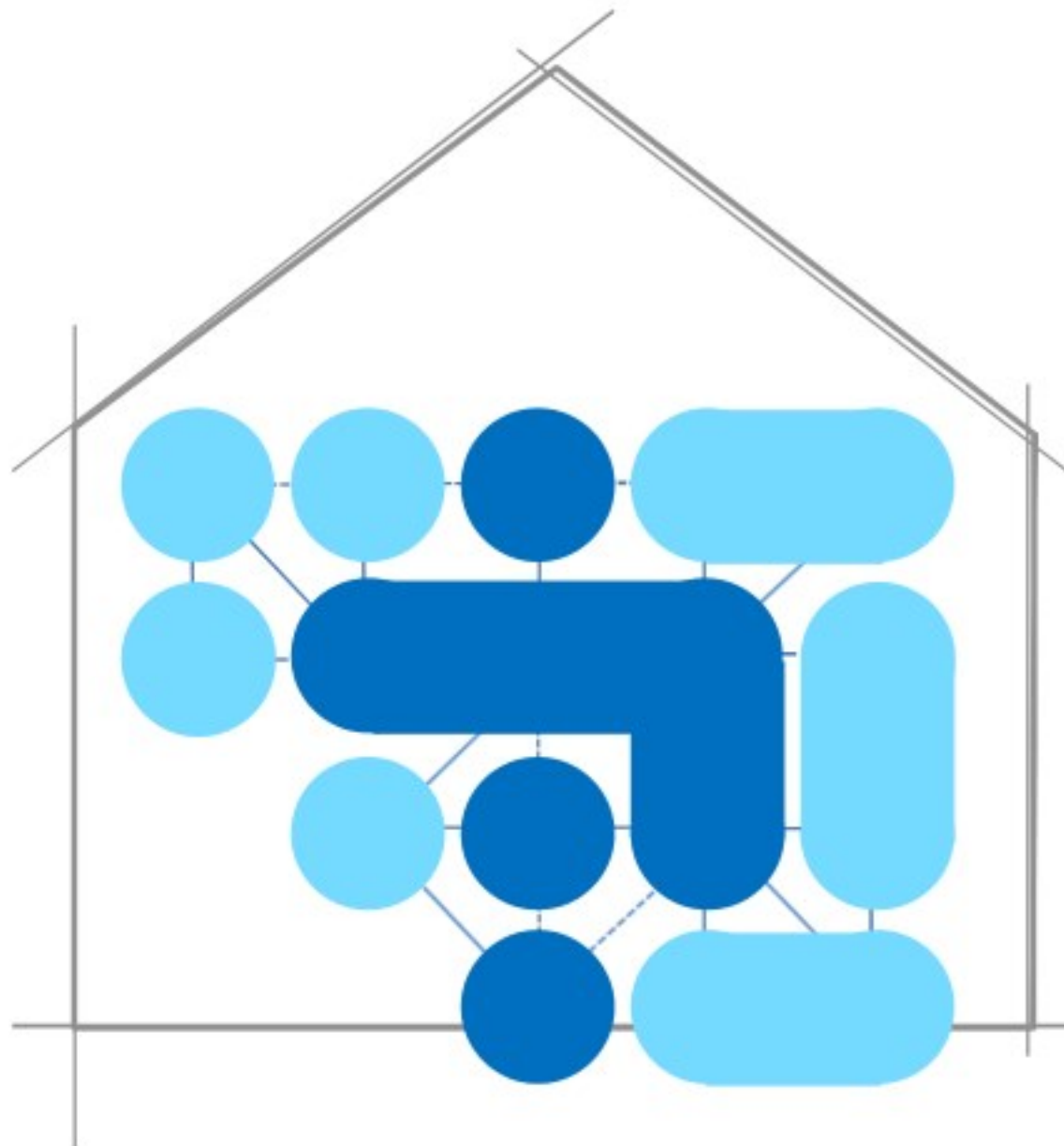
In de voorzieningenstructuur voor de toekomst wordt geïnvesteerd op die locaties waar het nu en in de toekomst waarde heeft. Dat betekent dat er een voorkeur wordt uitgesproken voor locaties die nu al, of in potentie, voldoen aan de visie op activiteiten. Het gaat dan om accommodaties die ruimte bieden voor multifunctioneel en intensief gebruik (schaal, geschikt voor meerdere doelgroepen en ontmoeting), gesitueerd op goed bereikbare locaties.

Daarnaast is er een voorkeur voor behoud en gebruik van accommodaties die de gemeente en de gemeenschap belangrijk vinden omdat het dragers zijn van de lokale identiteit. Het gaat dan om accommodaties met een historische relevantie, een monumentstatus of met kenmerken die (beeld)bepalend zijn voor de betreffende kern. Een transformatie dus die uitgaat van het bestaande.



Activiteiten & voorzieningen

Perspectief 2033



Naar perspectief 2033

Op dit moment zijn de meeste activiteiten nog gehuisvest in een eigen accommodatie; het zijn veelal 'monofunctionele voorzieningen', die maar voor één activiteit en vaak ook door één groep van gebruikers benut worden. Bij teruglopende activiteiten (onder meer als gevolg van teruglopende deelnemersaantallen) wordt het in deze voorzieningen steeds moeilijker om de activiteiten en de huisvesting te exploiteren. Nu springt de gemeente nog vaak bij voor het dichten van tekorten in de begroting, maar ook voor de gemeente neemt de bestedingsruimte hiervoor af.

De activiteiten worden waar nodig en mogelijk, samen met andere activiteiten en voorzieningen gehuisvest in multifunctionele accommodaties. Zo ontstaat een levendige clustering van doelgroepen en activiteiten. De multifunctionele voorzieningen worden daarmee centra voor ontmoeting.

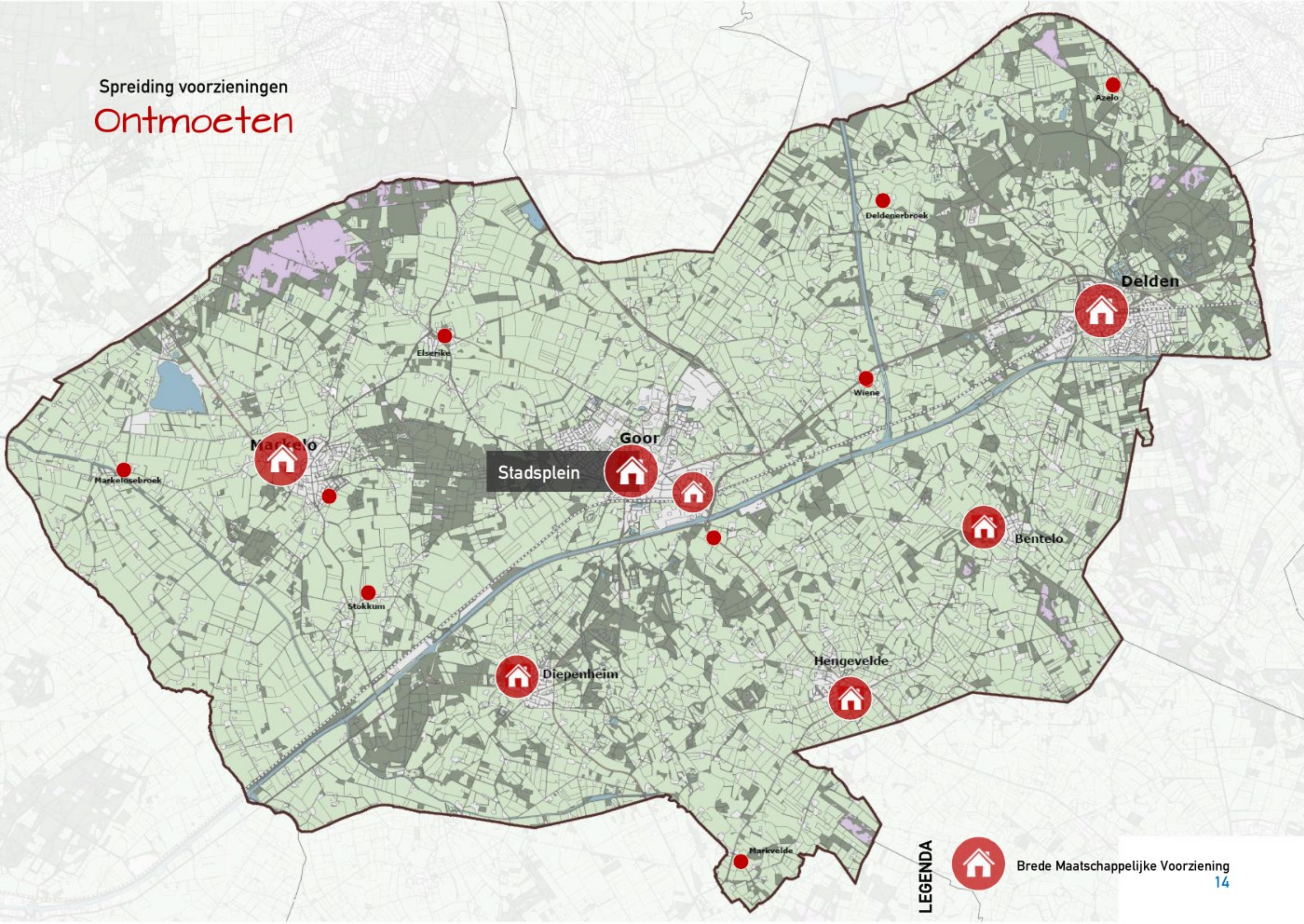
De accommodaties winnen hierdoor in aantrekkingskracht en het beheer en de exploitatie wordt door de gedeelde lasten en intensiteit van het gebruik gunstiger. Dit kan weer ten goede komen aan het activiteiten aanbod.

Bovendien leidt de clustering van activiteiten tot een grotere participatie, door de verhoging van de zichtbaarheid van individuele activiteiten.

Voor de voorzieningen betekent dit een transformatie:

- van specifieke activiteitenruimten naar multifunctionele ontmoetingsplekken;
- van sportaccommodaties naar beweegvoorzieningen;
- van buitensportaccommodaties per sport naar integrale sportcomplexen voor meerdere sporten;
- van decentrale (solitaire) publiekvoorzieningen naar centrale brede maatschappelijke voorzieningen.

Spreiding voorzieningen
Ontmoeten



LEGENDA



Brede Maatschappelijke Voorziening

Ontmoeten

Perspectief op voorzieningen 2033



2013

Aanbod accommodaties

2033



Ontmoeting en deelname aan activiteiten vindt veeleer plaats op basis van leefstijl en steeds minder op basis van leeftijd. Mensen kiezen de activiteiten die passen bij hun huishoudenskenmerken, tijdsindeling, voorkeuren en smaken in vrijetijdsbesteding, maatschappelijke oriëntatie en interactie. Dit brengt verschillende generaties bij elkaar. In de activiteit vindt men herkenning en geborgenheid. De toekomst van ouderen- en jeugdwerk verandert daarom ook met nieuwe generaties ouderen en jongeren. Dat vraagt een ander soort ontmoetingsplekken in de toekomst. Ontmoeting wordt in dit toekomstbeeld daarom niet langer in separate voorzieningen per leeftijdsgroep georganiseerd. Als bijkomend voordeel worden hierdoor kansen vergroot op kruisbestuiving tussen activiteiten en publieksbereik van activiteiten.

Ontmoeting wordt in de toekomst zo veel mogelijk georganiseerd op centrale, goed bereikbare plekken in de kernen en buurten en dan liefst in de beeldbepalende gebouwen, de identiteitsdragers van die kernen en buurten. Een deel van de ontmoeting en activiteiten zal op basis van bijvoorbeeld kwaliteitsbehoeften plaatsvinden in 'de markt'; commerciële marktinitiatieven. Een deel zal plaatsvinden in publieksvoorzieningen. Het ontwikkelen van relaties tussen verenigingen en particuliere instellingen/initiatieven biedt kansen om toekomstbestendigheid in het activiteitenaanbod te vergroten.

De publieksvoorzieningen worden multifunctioneel ingezet en huisvesten diverse gebruikers en activiteiten. Het zijn dé aangewezen concentratie- en investeringslocaties voor gemeentelijke ondersteunde activiteiten. De publieke voorzieningen krijgen zo een belangrijke rol als dragers van de leefbaarheid in kernen.

Ontmoeten op multifunctionele plekken in de kern

Ontmoeting wordt in de toekomst georganiseerd in Brede Maatschappelijke Voorzieningen: centrale, goed bereikbare plekken in de kernen en buurten, die multifunctioneel ingezet worden. Jeugd- en ouderenwerk wordt niet langer in eigen accommodaties aangeboden, maar activiteiten voor deze doelgroepen worden vanuit de BMV's georganiseerd. Brede Maatschappelijke Voorzieningen passen zich qua schaal en vorm aan, aan de vraag in de betreffende kern of buurt.

Ontmoeten vindt hier plaats via een aanbod van activiteiten, maar kan ook meer passief plaatsvinden door het bieden van een plek met bijvoorbeeld een recreatieve of leesfunctie.

Bij voorkeur is er in elke kern een brede voorziening. Een intensief gebruik van beeldbepalende gebouwen wordt gestimuleerd. De volgende accommodaties worden voorgesteld als concentratie- en investeringslocaties voor

gemeentelijk ondersteunde activiteiten:

- Complex Reggehof, gemeentehuis, bibliotheek, Goor ('Stadsplein')
- 't Gijmink, Goor
- Het Beaufort, Markelo
- Parochiehuis, Delden
- De Pol, Bentelo
- De Marke, Hengevelde
- KunstWerk, Diepenheim

Op deze plekken is nu al een deel van de activiteiten uit de kernen geconcentreerd. Op de BMV locaties wordt verdere concentratie van activiteiten gestimuleerd. In het perspectief naar 2033 zullen hier aanvullend activiteiten naar toe gebracht worden vanuit andere accommodaties.

'Stadsplein' als hart van de Hof

In het hart van Hof van Twente wordt een bijzondere multifunctionele ontmoetingsplek gerealiseerd. In dit 'stadsplein' worden de 'stedelijke' en gemeentelijke functies voor ontmoeting, cultuur, jeugd, ouderen en zorg geconcentreerd (o.a. theater en hoofdvestiging van de bibliotheek).

Het stadsplein is een laagdrempelige en complete voorziening voor alle doelgroepen in Goor en Hof van Twente. Het stadsplein wordt gerealiseerd in het gezamenlijke complex van het gemeentehuis, de huidige bibliotheek en De Reggehof.

Conform visie worden functies en activiteiten in dit gebouw opnieuw geordend en worden functies toegevoegd. Hierdoor wordt de multifunctionaliteit groter en wordt het complex een rijk en aantrekkelijk stadshart, dat voor alle doelgroepen een rol van betekenis speelt.

Integrale voorzieningen in buurtschappen

De diversiteit en kleinschaligheid van de buurtschappen (Herike-Elsen, Kerspel-Goor, Markelosebroek, Stokkum, Markvelde, Wiene/Zeldam, Deldenerbroek, Elsenerbroek en Azelo vraagt om maatwerkoplossingen.

Leefbaarheidsdragers in de buurtschappen zijn de integrale gemeenschapsvoorzieningen (vaak een combinatie van school en buurthuis). Hiervan uit worden alle activiteiten in het buurtschap georganiseerd. Deze voorzieningen halen hun toekomstbestendigheid uit samenwerking tussen verenigingen en inwoners. Door hun nabijheid kunnen de buurtvoorzieningen optimaal voeling houden met de kernmerken, wensen en behoeften van de inwoners en hier met het aanbod in de buurtvoorzieningen op inspelen. Er is reeds sprake van een grote mate van zelfredzaamheid. De buurtschappen trekken hier onderling samen in op. Zo lang als mogelijk worden deze integrale buurtvoorzieningen door de gemeente ondersteund.

Cultuur & Kunst

Perspectief op voorzieningen 2033

Kunst is het product van creatieve menselijke uitingen zoals schilderen, beeldhouwen, fotografie, film, theater, muziek, zang, dans, of bouwkunde. Deze artistieke expressie draagt bij aan de sociaal-emotionele ontwikkeling, zet aan tot reflectie en kan de zinnen verzetten. Kunst is onderdeel van het repertoire aan vrijetijdsbestedingen.

Cultuur is een breder begrip en omvat meer dan kunst alleen; het omvat alles dat door een samenleving wordt voortgebracht. Hierbij valt naast kunst ook te denken aan wetenschap, literatuur, architectuur en tradities. Cultuur heeft daarmee een bindende functie voor de inwoners van een gemeenschap en is van invloed op de identiteit van een bevolking.

Kunst en cultuur zijn van invloed op het leefklimaat, de sociale binding en talentontwikkeling (amateur & professioneel) in een gebied. Activiteiten en accommodaties voor kunst en cultuur faciliteert de gemeente in de eerste plaats voor de eigen inwoners, maar culturele voorzieningen kunnen ook een aantrekkingskracht hebben als toeristisch-recreatief product. Met goede voorzieningen op het gebied van kunst en cultuur wordt de aantrekkelijkheid van de gemeente versterkt voor bijvoorbeeld de vestiging van nieuwe inwoners en ondernemers.

In de gemeente Hof van Twente zijn de (semi)professionele kunsten geconcentreerd in het stadje Diepenheim. Bundeling van kunstzinnige activiteiten versterkt het toeristisch product 'Diepenheim' en stimuleert het ontstaan van interactie en verbindingen tussen kunstenaars, culturele instellingen en gevestigde ondernemers, zoals horeca en winkels. Om dit verder te versterken ligt het voor de hand om ook andere (toekomstige) (semi)professionele kunstactiviteiten te concentreren in Diepenheim. Voor Perron 1 moet onderzocht worden of dit een haalbare optie is (Deldens initiatief). Op dit moment zijn plannen daarvoor al in uitvoering: het project KunstWerk Diepenheim bundelt een aantal kunstinitiatieven tot één geheel. Fysiek komt dat tot uitdrukking in een aantal verbouwde en herontwikkelde

panden met een grote cultuurhistorische waarde en betekenis. Het herontwikkelde vastgoed gaat gebruikt worden voor de verschillende activiteiten en functies van KunstWerk. Professionals en amateurs op het gebied van theater, muziek en beeldende kunst vinden er hun plek. Een plek om te werken aan kunst, elkaar te ontmoeten en contact te maken tussen kunst en publiek. De accommodaties worden flexibel opgezet, zodat afstemming mogelijk is op eventuele vraagwijzigingen in de toekomst.

Amateurkunst is beschikbaar voor alle inwoners in Hof van Twente. Een laagdrempelige beschikbaarheid van amateurkunsten (verenigingen, cursussen, muziekonderwijs, workshops, maar ook tentoonstellingen en exposities) leidt tot een hogere participatie. Amateurkunsten worden daarom bij voorkeur beoefend en aangeboden in goed bereikbare Brede Maatschappelijke Voorzieningen: laagdrempelige voorzieningen in het hart van de samenleving, voor iedereen zichtbaar en toegankelijk. De nabijheid van andere partijen, verenigingen en instellingen in de BMV kan vruchtbare samenwerkingsprojecten stimuleren.

Om een succesvolle **theater-/schouwburg**-programmering (muziek, cabaret, toneel, dans, kindervoorstellingen) te realiseren is een bepaalde schaal nodig. Bezoekers hebben een hoge bereidheid om te reizen voor het bezoek aan een schouwburg of theater. Gemiddeld reist de Nederlander 40 minuten voor een bezoek aan een voorstelling van podiumkunsten. Onderzoeken laten zien dat gemeenten gemiddeld tussen de 10 en 20 theaterstoelen per 1000 inwoner hebben. Voor een gemeente als Hof van Twente (circa 35.000 inwoners) zou dat een range tussen de 350 en 700 stoelen betekenen. De Reggehof (Goor) beschikt over 400 stoelen. In Diepenheim wordt aanvullend een kleine zaal gerealiseerd. Daarmee valt het stoelenaantal in Hof van Twente in de gemiddelde marge. De locaties van de theaterzalen zijn logisch gesitueerd in de gemeente: in het stadshart van Goor, goed bereikbaar, direct nabij andere stedelijke en gemeentelijke functies en in Diepenheim, het 'kunstenstadje', waar een concentratie van kunstzinnige activiteiten gestimuleerd wordt.





Heemkunde borgt de culturele identiteit van de gemeente. De verenigingen zijn sterk kerngebonden. Deze verenigingen functioneren over het algemeen goed als zelfstandige organisaties. Om de culturele identiteit breder uit te dragen, biedt het kansen om de heemkunde-collecties en -activiteiten te huisvesten in Brede Maatschappelijke Voorzieningen. Hier is veel publiek en is met relatief eenvoudig beheer een groot bereik mogelijk.

Bibliotheekwerk is aan grote veranderingen onderhevig. De opmars van e-books en e-readers, de beschikbaarheid van informatie op internet en veranderingen in vrijetijdsgedrag leiden aan de consumentenkant tot een ander lees- en leengedrag, resulterend in minder lidmaatschappen en uitleningen in de bibliotheek. Ook demografische ontwikkelingen leiden tot afname van het aantal bibliotheekleden en -uitleningen. Landelijke cijfers laten zien dat de helft van de bibliotheekleden jonger is dan 18 jaar. Bij een ontgroening van de bevolking heeft dat rechtstreekse gevolgen voor het gebruik van de bibliotheek. Het afnemend ledenaantal dwingt de bibliotheeksector tot veranderingen: minder vestigingen en meer combinatie-voorzieningen. Moderne, slimme uitleen- en distributiesystemen (zoals onbemande uitleen- en inleversystemen en same-day-delivery distributie) maken deze nieuwe bibliotheek-concepten mogelijk.

De bibliotheek heeft landelijk in toenemende mate een sociale functie en waarde als ontmoetingsplek en accommodatie voor overige activiteiten, ook voor niet-leden (lezingen, cursussen, tentoonstellingen). De bibliotheek heeft daardoor niet langer uitsluitend een rol als vindplaats van kennis en informatie en inspiratie voor lezen en literatuur, maar wordt daarnaast steeds meer een centrum van cultuur en educatie en podium voor ontmoeting en debat. Op korte termijn zal de bibliotheek in die functie ook niet verdwijnen. Maar ten behoeve van een sterkere toekomstbestendigheid is een andere organisatie mogelijk de oplossing voor de sector om het hoofd boven water te houden. Uitgaande van één centrale hoofdlocatie (bij voorkeur in het stadplein) en een modern distributiesysteem naar de kernen. Samenwerking met andere partijen, bijvoorbeeld in Brede Maatschappelijke Voorzieningen, biedt daar goede mogelijkheden voor.

Museumbezoek laat landelijk een lichte stijging zien, mede door demografische ontwikkelingen. Daarin is overigens een toename te zien in het aantal gratis bezoeken. In Hof van Twente zijn twee musea met gemeentelijke 'bemoeienis': het Zoutmuseum (Delden) en het Goors Historisch Museum (Goor).

Het Zoutmuseum is gevestigd in een recent gerenoveerd monumentaal pand. Het museum ontvangt circa 6000 bezoekers per jaar. Een hoge bijdrage van de gemeente is nodig; de kosten voor instandhouding van het Zoutmuseum zijn niet in balans met de inkomsten die het museum zelf genereert.

Het Goors Historisch Museum is nu gezamenlijk met de VVV gehuisvest in het stationsgebouw van Goor (gehuurd van de NS). Het museum wordt gerund door vrijwilligers (gratis toegang). Het museum ontvangt circa 1500 bezoekers per jaar: een beperkt bereik dat wellicht samenhangt met het specifieke thema en de beperkte openstelling in het weekend.

Om de toekomstbestendigheid van de musea te vergroten (en indien gewenst het toeristisch product van Hof van Twente te versterken) moeten de musea tot grotere (regionale) aantrekkingskracht en publieksbereik komen: een aantrekkelijk product, bereikbaar gesitueerd. Danwel of daarnaast dienen de musea hun bedrijfsvoering zodanig in te richten dat de kosten voor instandhouding in betere verhouding komen te staan tot de inkomsten. Er kunnen daartoe mogelijkheden gezocht worden om het aanbod te verbreden, door activiteiten toe te voegen, bijvoorbeeld door de gebouwen ook in te zetten voor dienstverlenende / maatschappelijke activiteiten (zorg, onderwijs, vergaderruimte). Maar ook kan overwogen worden om collecties onder te brengen in Brede Maatschappelijke Voorzieningen. In Brede Maatschappelijke Voorzieningen zijn de beheers-technische mogelijkheden gunstig om met weinig inspanning een groter publieksbereik te realiseren (laagdrempelig, toegankelijkheid, openingstijden, toezicht). Het 'Stadsplein' biedt hiervoor interessante mogelijkheden.

> Cultuur & Kunst





> Cultuur & Kunst



Cultuur wordt bedreven en genoten in Brede Maatschappelijke Voorzieningen

Culturele activiteiten en amateurkunst worden in de toekomst zo veel mogelijk georganiseerd in Brede Maatschappelijke Voorzieningen: op centrale, goed bereikbare plekken in de kernen en buurten, die multifunctioneel ingezet worden. Zo wordt het culturele aanbod voor zoveel mogelijk inwoners laagdrempelig toegankelijk. Door de vestiging in BMV's wordt een groter publieksbereik gerealiseerd van culturele initiatieven, waardoor cultuurparticipatie en kruisbestuiving tussen activiteiten en doelgroepen worden gestimuleerd. De volgende accommodaties worden voorgesteld als concentratie- en investeringslocaties voor culturele activiteiten (BMV's):

- 'Stadsplein', Goor (complex bibliotheek, gemeentehuis, Reggehof)
- 't Gijmink, Goor
- Het Beaufort, Markelo
- Parochiehuis, Delden
- Sport- en gemeenschapscentrum De Marke, Hengevelde
- Sport- en gemeenschapscentrum De Pol, Bentelo
- KunstWerk, Diepenheim

Het 'Stadsplein' geldt in deze als bijzondere locatie: hier zijn de grotere culturele instellingen gevestigd, zoals het theater, de muziekschool, de hoofdvestiging van de bibliotheek en op termijn mogelijk ook museale collecties. Het Stadsplein kan daarnaast ook een uitvoeringslocatie van (elders gemaakte) kunst of culturele activiteit zijn.

Om een juiste afstemming te houden tussen de verschillende voorzieningen in de programmering en uitvoering van (amateur)kunst en cultuur wordt in de gemeente een 'cultuurmakelaar' aangesteld. De cultuurmakelaar zorgt voor een niet-concurrerende spreiding en planning van activiteiten tussen de verschillende voorzieningen en kernen.

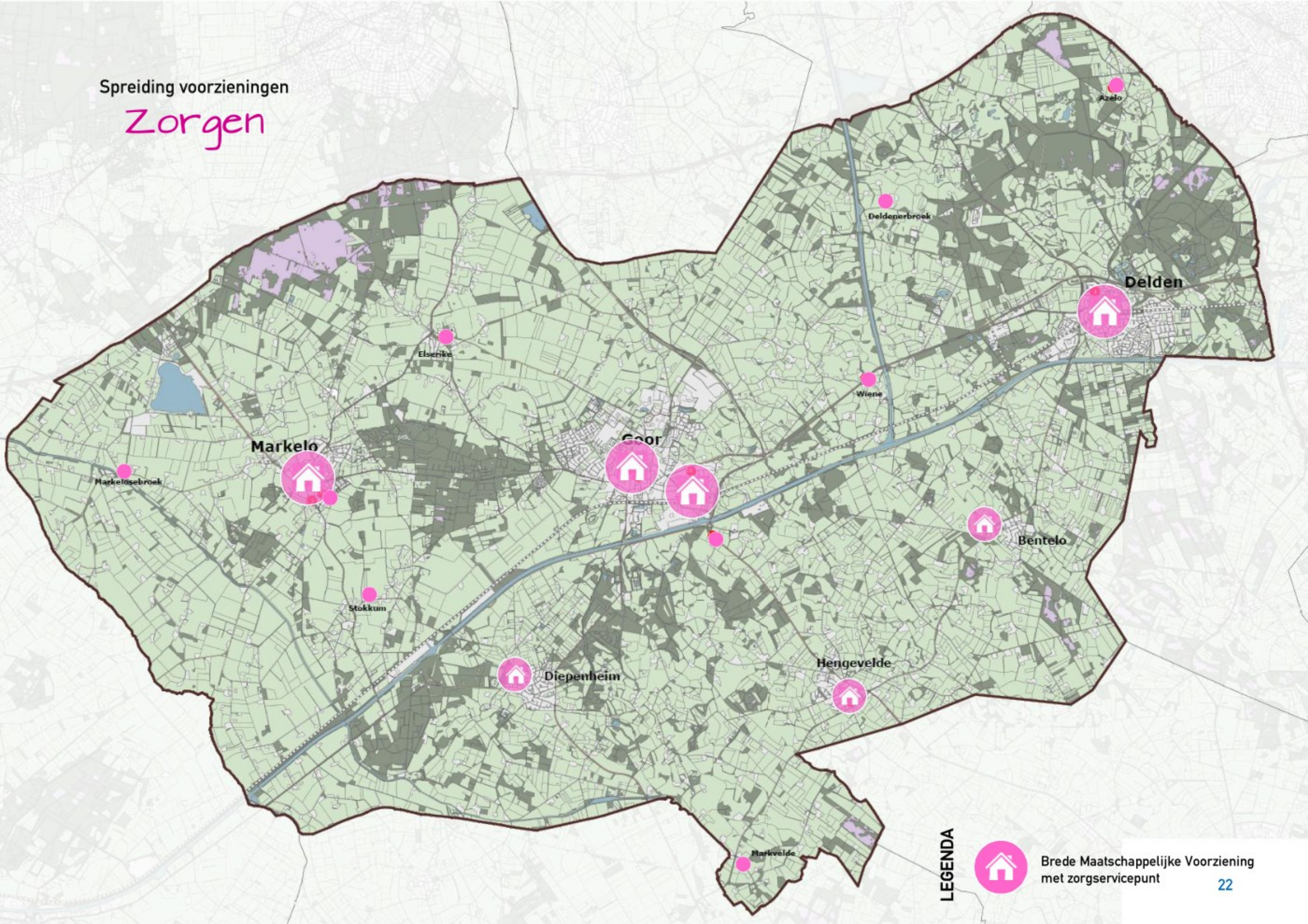
Kunststad Diepenheim

Op het gebied van (semi)professionele kunst neemt Diepenheim in de gemeente een centrale positie in. Diepenheim is dé kunststad van Hof van Twente en daarmee de logische plek om kunstzinnige activiteiten te huisvesten. De koers die hierin al eerder is ingezet in Diepenheim wordt in de periode 2014-2033 versterkt doorgezet. Zo wordt niet alleen het kunstklimaat verstevigd (kruisbestuiving en samenwerking), maar wordt ook de toeristische aantrekkingskracht op dat gebied vergroot.

De initiatieven die op dat gebied verwezenlijkt worden, zijn flexibel van opzet, zodat op korte en lange termijn bijstelling mogelijk is aan de eventueel veranderende vraag.



Spreiding voorzieningen
Zorgen



LEGENDA



Brede Maatschappelijke Voorziening
met zorgservicepunt

Zorgen

Perspectief op voorzieningen 2033

De toenemende vergrijzing en de stijging van de zorgkosten in de komende jaren, dwingt de overheid tot aanpassingen van het zorgstelsel. Eén van de veranderingen is de decentralisatie van zorg uit de AWBZ naar de Wet Maatschappelijke Ondersteuning (Wmo). De Wmo regelt dat mensen met een beperking ondersteuning kunnen krijgen. Het gaat om ouderen, gehandicapten of mensen met psychische problemen. Dankzij de Wmo kunnen zij meedoen aan de maatschappij en zoveel mogelijk zelfstandig blijven wonen. Momenteel vallen woningaanpassingen, welzijnsbeleid, huishoudelijke verzorging, bestrijding van huishoudelijk geweld, vrouwenopvang en zorg voor dak- en thuislozen reeds binnen de Wmo. Op korte termijn komt daar begeleiding van langdurig zieken, huishoudelijke hulp en jeugdzorg bij.

De Wmo stimuleert burgers om eigen oplossingen voor zorgvragen te bedenken. De gemeente heeft hierin een regierol. Verder streeft de overheid naar extramuralisering van de zorg, waardoor hulpbehoevenden langer thuis blijven wonen. Professionele zorg wordt thuis geleverd of er wordt vaker een beroep gedaan op mantelzorg.

Inzet van de decentralisatie is om de zorg effectiever en efficiënter te organiseren. Doordat gemeenten dicht bij de inwoners staan, is verondersteld dat zij de zorg met minder bureaucratie en minder middelen kunnen organiseren.

Het toenemend aantal senioren betekent een blijvende behoefte aan zorg- en welzijnsdiensten. De aankomende ouderen zijn actief, zelfbewust, nemen nieuwe initiatieven, volgen cursussen en opleidingen, zijn uithuiziger dan ooit tevoren, verrichten vrijwilligerswerk, doen aan fitness en surfen over het internet. Senioren staan midden in de samenleving en willen hun eerder ingezette leefpatroon zo lang mogelijk doorzetten.

Mensen willen primair prettig blijven wonen in hun omgeving, van alle gemakken en noodzakelijke diensten voorzien, en willen dat vooral niet opgeven wanneer onverhoopt een zorgvraag aan de orde is.

De vermaatschappelijking van de zorg stimuleert ook deze behoefte, waarbij mensen steeds langer zelfstandig blijven wonen. Allerlei maatwerkdiensten en -producten moeten daartoe (op afroep) beschikbaar of bereikbaar zijn. Dit geldt in

eerste plaats voor reguliere buurtvoorzieningen, maar zeker ook voor allerlei gemaksdiensten. Ook als er behoefte aan zorgdiensten ontstaat, moeten die zolang mogelijk op maat thuis geleverd kunnen worden. Bewoners worden daarbij zelfredzamer en informele zorg vanuit de lokale samenleving aan kwetsbare groepen neemt toe.

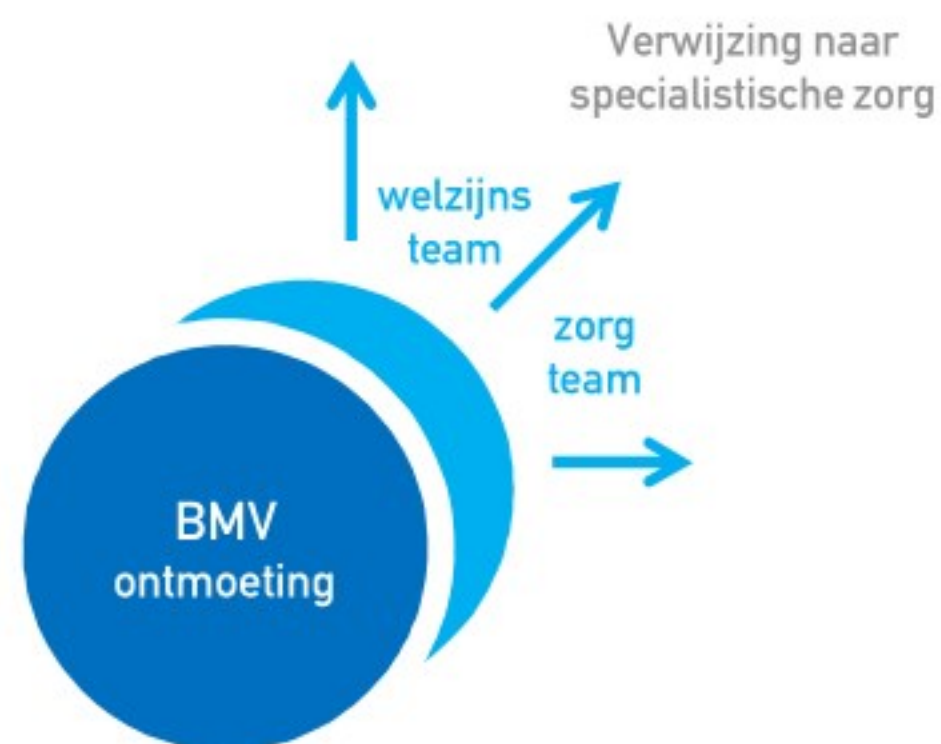
Zorg wordt steeds meer thuisnabij geleverd. Professionele zorg sluit hier op aan. Probleemsignalering op alle zorgfacetten, wordt laagdrempelig mogelijk gemaakt en wijkgericht. Dit sluit aan bij de maatregelen die het kabinet voorstelt: om vanuit één complete aanpak van problemen op het terrein van zorg, ondersteuning, werk en inkomen te werken. En voor inwoners de regeldruk te verminderen door één aanspreekpunt te realiseren waar men met vragen terecht kan.

De gemeente Hof van Twente heeft in deze zorgactiviteiten vooral een regisserende rol. De daadwerkelijke zorgtaken worden uitbesteed. Daar waar specifieke ruimtebehoefte voor zorgfuncties nodig is, zal deze primair worden geplaatst in gemeentelijk vastgoed.

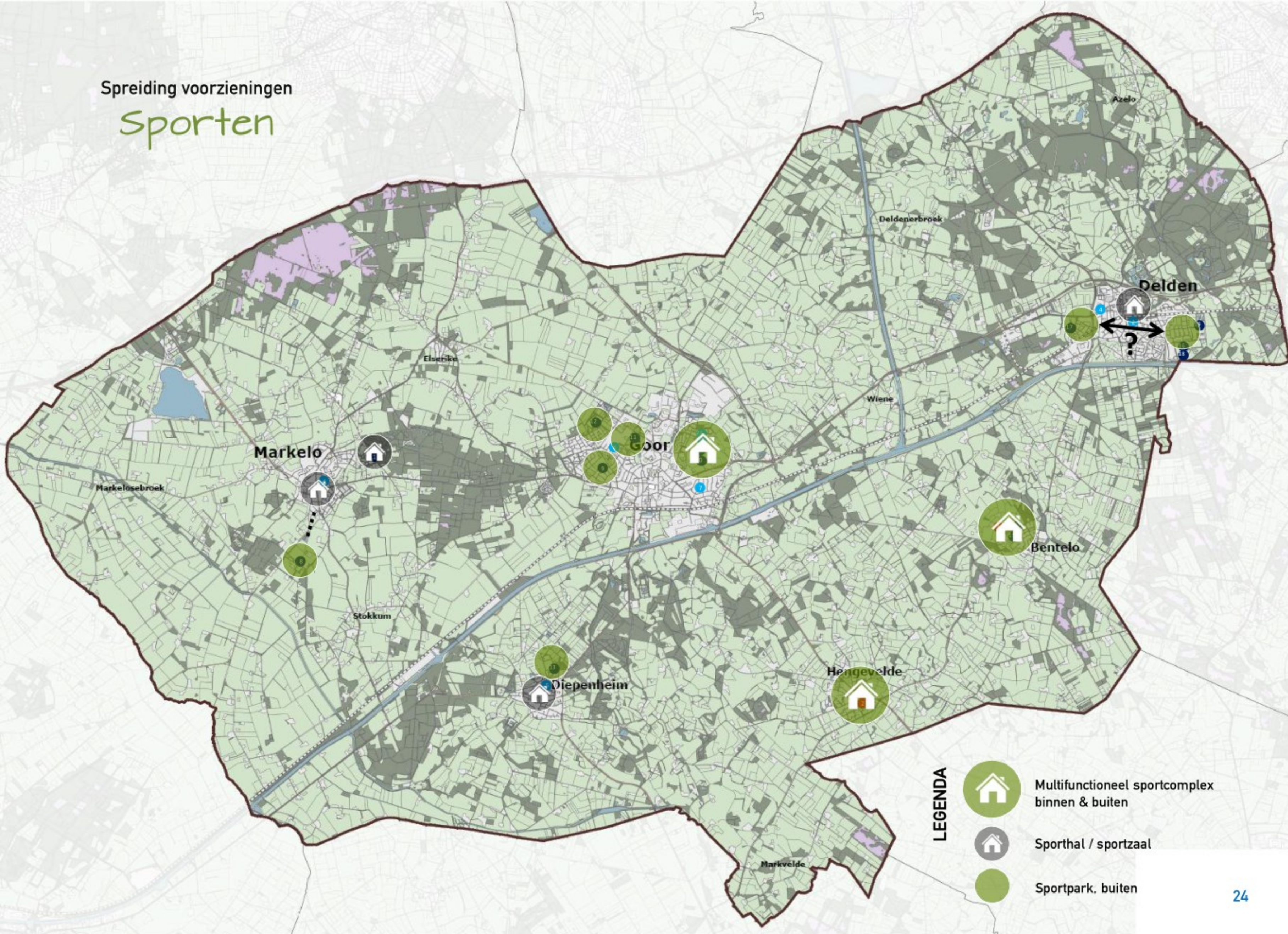
Naar laagdrempelige zorgservicepunten in Brede Maatschappelijke Voorzieningen

Op basis van de huidige ontwikkeling van de situatie wordt voor de toekomst ingezet op het realiseren van laagdrempelige zorginlooppunten in de Brede Maatschappelijke Voorzieningen in de gemeente. Hier kunnen zorgbehoevenden met vragen terecht. Tot een bepaald niveau is er ook rechtstreekse zorg- en welzijnssteun aanwezig in 'zorgteams' en 'welzijnsteams'. Door deze inlooppunten te koppelen aan BMV's wordt de zorg laagdrempeliger beschikbaar (er kleeft geen 'medisch etiket' aan de voorziening), de ontmoetingsfunctie staat voorop, waardoor tevens de informele zorg wordt gestimuleerd.

In de kleinere kernen worden zorgsteunpunten gerealiseerd (op basis van behoefte). Deze steunpunten zijn verbonden aan de servicepunten in de grotere kernen en qua expertise en dienst met elkaar verbonden. Ook de steunpunten worden gerealiseerd in multifunctionele gemeentelijke voorzieningen.



Spreiding voorzieningen Sporten



LEGENDA

-  Multifunctioneel sportcomplex binnen & buiten
-  Sporthal / sportzaal
-  Sportpark, buiten

Sporten

Perspectief op voorzieningen 2033



De sporter stelt steeds hogere eisen aan de activiteit en voorziening. De sporters vragen naar diversiteit in het sportaanbod. Gefaciliteerd met kwalitatieve begeleiding en uitgevoerd in goede, moderne faciliteiten. Daarnaast moet er ruimte zijn voor sociale aspecten en organisatie van nevenactiviteiten.

De sporter van de toekomst heeft een grote actieradius en kiest voor de sport op basis van persoonlijke behoeften en wensen ten aanzien van kwaliteit, ook als hij of zij daar iets verder voor moet rijden. De bereikbaarheid en de kwaliteit van een voorziening wordt belangrijker dan beschikbaarheid in de directe eigen omgeving.

Door ontwikkelingen als individualisering, demografische daling en ontgroening krimpt de georganiseerde sportbeoefening en daarmee de omvang van sportverenigingen in Hof van Twente. De ervaring is dat verenigingen sterker krimpen dan de bevolkingsomvang. Dat komt onder andere door de opbouw van de verenigingen: bij nagenoeg alle verenigingen bestaat het grootste deel uit jeugdleden. Wanneer er minder kinderen geboren worden (zoals in Hof van Twente nu en in de toekomst het geval is: het aantal kinderen en jongeren in Hof van Twente daalt met 25% tot 2033), is dat voor verenigingen rechtstreeks merkbaar in de ledenaantallen. Daarnaast merken verenigingen ook nu al dat er steeds minder interesse is bij leden om een functie als vrijwilliger (ondersteuning of bestuur) binnen de vereniging te vervullen. Deze zaken zijn van invloed op de toekomstbestendigheid van de sportverenigingen in Hof van Twente.

Toekomstbestendigheid van sportverenigingen wordt met name bepaald door de omvang en de vitaliteit van de verenigingen. Voor omvang bestaan geen wettelijke normen of landelijke richtlijnen, maar in algemene zin is het duidelijk dat een grotere vereniging toekomstbestendiger en vaak ook vitaler is. De volgende zaken gelden als indicatoren van de vitaliteit van een vereniging:

- Aanbod (vernieuwing, organisatie);
- Maatschappelijke rol (sociaal netwerk);
- Voorzieningen (multifunctionaliteit, exploitatie);
- Netwerk en organisatie (partners, vrijwilligers);
- Financien (sponsorbeleid, fondsenwerving);
- Promotie (communicatie, ledenwerving, klanttevredenheid).

Voetbal, tennis en populaire zandsporten als handbal en volleybal zijn in iedere kern, soms in meerdere verenigingen, vertegenwoordigd. Deze sporten kunnen nog op veel belangstelling rekenen. Andere sporten zijn georganiseerd in kleinere verenigingen, in een beperkt aantal kernen.

Zij voelen de krimp vaak sterker, met name wanneer financieringsstromen wijzigen. Het gaat dan bijvoorbeeld om korfbal, atletiek, judo, zaalvoetbal, badminton en hockey.

Sportvoorzieningen stellen zich in een toekomstbeeld meer open voor meervoudig gebruik van accommodaties en faciliteiten. Het is mogelijk om op 'logische plekken' - goed bereikbaar, nabij voorzieningen - te investeren in multifunctionele sportcomplexen. Uitgaande van het bestaande en coöperatief naar die sporten die gedeelde draagkracht nodig hebben. Deze sportcomplexen zijn te gebruiken, voor meerdere sporten, modern van opzet en compleet qua voorzieningen en activiteiten. Bij voorkeur worden de complexen voor binnen- en buitensport op één locatie gecombineerd. Hierdoor is optimaal gebruik van de voorzieningen mogelijk en zijn de kosten in beheer en exploitatie gezamenlijk te dragen zijn.



> Sporten

Voetbal is de populairste sport in Hof van Twente en draagt daardoor in sterke mate bij aan de nagestreefde bewegingsparticipatie in de gemeente. Iedere kern heeft een of meerdere verenigingen met eigen accommodaties.

De voetbalverenigingen in Hof van Twente zijn van bovengemiddelde omvang. VV Diepenheim is de kleinste vereniging (circa 250 leden) en zit hiermee op het landelijk gemiddelde.

De voetbal-participatie in Nederland stijgt de laatste jaren weer licht, met name door aanwas van jeugdspelers / meisjes. Voetbalverenigingen kampen wel met een verminderde belangstelling voor vrijwilligersfuncties. Samenwerking of fusie van verenigingen komt hierdoor steeds meer voor. Dit geeft ruimte voor professionalisering en zorgt voor toekomstbestendigheid.

Het actieve ledenbestand van voetbalverenigingen in Hof van Twente bestaat voor circa 65% uit jeugdleden en voor 35% uit senioren. Ondanks de groeiende belangstelling voor voetbal zal door demografische ontwikkelingen het aantal leden tot 2033 dalen, met naar schatting 15-20%. Gezien de omvang van de verenigingen zal dit nog niet direct leiden tot gevaar voor de continuïteit van de verenigingen. Wel leidt dit tot overcapaciteit van velden (voor geheel Hof van Twente normatief 13 velden, conform rekenmethodiek gemeente). De kosten voor het onderhouden van deze overcapaciteit zullen, bij ongewijzigd beleid, ruim €100.000,- per jaar bedragen. De gemeente kan deze kosten niet meer dragen en daarbij zou er op deze manier sprake zijn van een onevenredige belasting van het sportbudget ten gunste van voetbal en ten nadeel van overige sporten. De overcapaciteit dient te worden afgebouwd c.q. op andere wijze bekostigd te worden. Indien in de toekomst de continuïteit van een of meer verenigingen in het geding komt, is concentratie van verenigingen een optie. Vooralsnog zijn er geen redenen om voetbalverenigingen samen te voegen. De voetbalaccommodaties blijven zodoende in iedere kern aanwezig.

Tennis is qua ledenaantallen de tweede sport van Nederland. Iedere kern in Hof van Twente heeft een tennisaccommodatie. Bij tennis is sinds een aantal jaren een sterke daling van de ledenaantallen waarneembaar (sinds 2010 met circa 3% per jaar). Tennis heeft hoofdzakelijk seniorenleden waardoor de bevolkingskrimp in Hof van Twente tot 2033 in mindere mate gevolgen heeft voor de

ledenaantallen (opbouw verenigingen: 20% jeugd, 80% senioren, vaak tweede sport voor jeugd). Op basis van de populariteitsontwikkeling en de demografische ontwikkeling wordt in Hof van Twente een daling van de participatie met circa 20% naar 2033 verwacht. Hierdoor ontstaat op alle tennisparken overcapaciteit. De meeste tennisparken in Hof van Twente zijn geprivatiseerd. De gemeente streeft naar privatisering van alle parken.

Zwemmen. In Hof van Twente is enkele jaren geleden een besluit genomen over het zwemwater in de gemeente: het zwembad De Vijf Heuvels (binnen- en buitenbad) in Markelo wordt volledig gerenoveerd. Het buitenzwembad in Delden is slechts een beperkt deel van het jaar in gebruik en is daarmee voor de gemeente geen basisvoorziening. Het zwembad in Delden wordt voor de periode 2014-2017 in gebruik gehouden. Het zwembad in Goor wordt gesloten. Gelet op landelijke gemiddelden in oppervlakten zwemwater per inwoner en gemiddelde afstanden die afgelegd worden naar een zwembad, zou in Hof van Twente één zwembad volstaan. Het buitenbad in Delden heeft een functie voor de commercieel-toeristische markt (voorziening voor onder meer nabij gelegen camping). Samen met de belangstelling die nog voor open zwemwater bestaat vanuit de bevolking van Delden en omgeving zou dit een basis kunnen zijn voor een volledige privatisering.

Hof van Twente organiseert **hockey** via één Hockeyvereniging (GMHC). De leden zijn afkomstig vanuit heel Hof van Twente (opbouw vereniging: 67% jeugd, 33% senioren). Door de demografische ontwikkeling wordt daardoor een daling van het ledenaantal verwacht in de toekomst. Hockey maakt landelijk echter een groei door (toename interesse met meer dan 10% in 4 jaar). Die interesse zal een deel van de (demografische) ledenkrimp compenseren, waardoor richting 2033 slechts een lichte teruggang wordt verwacht. In Goor is geïnvesteerd in een goede hockeyvoorziening. Hockey zal ook in de toekomst centraal aangeboden worden zolang de behoefte bestaat. Indien in de toekomst een situatie ontstaat die de continuïteit van de hockeyvereniging bedreigt, biedt concentratie op een multifunctioneel sportveld mogelijk een oplossing.





> Sporten

Atletiek wordt in Hof van Twente met name door senioren beoefend (opbouw verenigingen: 33% jeugd, 67% senioren). De Atletiekvereniging in Goor heeft 110 leden, de vereniging in Delden heeft 70 leden. Individuele sporten ontwikkelen zich positief; landelijk is een groei in belangstelling voor atletiek zichtbaar van 2% per jaar. Populariteit en demografische ontwikkeling zorgen voor een stabiele tendens in de ledenontwikkeling. De huidige accommodaties in Hof van Twente zijn van beneden gemiddelde kwaliteit in vergelijking met andere gemeenten. Indien de gemeente het kwaliteitsniveau van de atletiekaccommodaties wil (en kan) verhogen zou concentratie van de twee verenigingen tot betere rendementen leiden. Dit zou bij voorkeur moeten plaatsvinden op een multifunctionele accommodatie. Alternatief is, mede gezien het beperkt ruimtegebruik, het handhaven van de huidige voorzieningen, mits voldoende vrijwillig kader en draagvlak. Eventuele niet bij atletiekverenigingen aangesloten loopgroepen moeten gebruik kunnen maken van bestaande kleedruimten op de diverse sportparken.

De doelgroep voor **Jeu de Boules** is door de vergrijzing groeiend. De gemeente kan hier op inspelen door laagdrempelige voorzieningen te realiseren bij ontmoetingsmogelijkheden in kernen / buurtschappen.

Handbal is in Hof van Twente een relatief populaire sport. In vrijwel alle kernen (uitzondering zijn Diepenheim en Markelo) zijn handbalverenigingen actief. Handbal is met name een binnensport, maar Hof van Twente heeft ook enkele buitenvelden. De participatie aan handbal daalt jaarlijks met circa 1%. De daling van de populariteit in combinatie met de bevolkingskrimp zal voor handbal leiden tot verminderde bezetting van de accommodaties. De behoefte aan capaciteit voor buitenhandbalvelden zal tevens dalen. De mogelijkheden die kunststof combinatievelden bieden, zijn voor toekomstige overcapaciteitsproblematiek mogelijk een oplossing.

Korfbal (binnen-buiten) kent landelijk al enige jaren een daling aan populariteit (1% ledenverlies per jaar). Demografische krimp zal daarnaast voor versterkte ledenterugloop zorgen; naar schatting -20% tot 2033. In Delden bestaat de meeste interesse voor korfbal (Korfbalvereniging Phenix in Goor heeft 50 leden, Korfbalvereniging Zwart-Wit in Delden heeft 150 leden). Indien terugloop van de ledenaantallen de continuïteit van verenigingen in gevaar brengt, kan een combinatiegebruik van kunststof velden met andere sporten of een nadere samenwerking van de twee korfbalverenigingen een oplossing bieden.

Overige binnensporten: In het algemeen geldt dat de interesse voor vrijwel alle binnensporten de afgelopen jaren langzaam maar gestaag achteruit is gegaan. Deze trend wordt ook in Hof van Twente waargenomen. Binnensportaccommodaties krijgen een ander gebruik, combinaties van binnen- en buitentrainingen neemt toe. Verder wordt de sporthal toenemend gebruikt als startpunt voor buitenactiviteiten. Specialisten verwachten dat deze trend zich de komende jaren zal doorzetten. Hof van Twente heeft voor haar bevolkingsomvang met 5 sporthallen en 4 sportzalen (sportzalen en gymnastieklokalen) een relatief grote capaciteit aan binnensportvoorzieningen. Met de huidige verenigingen worden deze voorzieningen redelijk tot goed benut. Door teruglopende interesse in zaalsporten en de demografische krimp zal op middellange termijn echter overcapaciteit ontstaan. Een teruggang met 15% tot 20% van het aantal binnensporters naar 2033 is te verwachten. Per sport kan dit evenwel anders zijn (korte termijn trends). In de toekomst kan de levensvatbaarheid van verschillende binnensportverenigingen onder druk komen te staan. In dit geval zal samenwerking en concentratie van verenigingen noodzakelijk blijken. Hierbij kan ook over gemeentegrenzen heen gekeken worden. Mogelijk leidt dit in de toekomst tot afbouw van het bestand aan sporthallen / sportzalen.



>Sporten

Diversiteit en kwaliteit in sporten per kern

Sportactiviteiten vinden in 2033 bij voorkeur plaats in accommodaties die in omvang en diversiteit aansluiten op de behoefte in de verschillende kernen. Gebouwen en complexen worden multifunctioneel gebruikt. Door de maat en spreiding aan te passen aan de behoefte, ontstaat ruimte om te investeren in kwaliteit en modernisering van het aanbod: in datgene waar de sporter van de toekomst naar op zoek is.

Investeren in multifunctionele sportcomplexen

Op dit moment beschikken nagenoeg alle kernen (Goor, Delden, Markelo, Hengevelde en Bentelo) over een multifunctioneel sportcomplex. Deze complexen gelden voor de toekomst als concentratie- en investeringslocaties voor de sporten in die kernen. De toekomstige multifunctionele complexen combineren bij voorkeur voorzieningen voor binnen- en buitensport op één locatie. Op deze plekken wordt zo veel mogelijk gebruik gemaakt van mogelijkheden om hallen, zalen, (kunstgras)velden en andere faciliteiten multifunctioneel in te zetten voor verschillende sporten. De afnemende vraag (door demografie en veranderende interesse), alsmede het steeds moeilijker te vinden vrijwilligerspotentieel voor bestuur en ondersteuning van verenigingen leiden ertoe dat deze concentratie voor alle partijen kansen biedt op een gezonder en toekomstbestendigere exploitatie. De volgende complexen zijn voorgesteld als concentratie- en investeringslocatie voor sport:

- Goor: Combinatie Heeckeren / Mossendam of de ruimte rond het TSB Terrein, Piepwillem en zwembad de Whee.
Vanuit oogpunt van de al bestaande multifunctionaliteit is de locatie Heeckeren / Mossendam hier momenteel de meest interessante.
- Delden: Op termijn is er in Delden ruimte voor één sportcomplex. Op termijn dient een keuze gemaakt te worden tussen Sportpark de Mors en sportpark Scheetheuvel. Beide bieden mogelijkheden om een multifunctioneel, toekomstbestendig sportcomplex te realiseren. De keuze-overwegingen dienen samen met de betrokken partijen uitgewerkt te worden.
- Markelo: Zwembad de Vijf Heuvels wordt momenteel gerenoveerd en ingericht als multifunctioneel sportcomplex en geldt als toekomstige concentratielocatie voor andere sporten indien hier investeringsvragen ontstaan.) Op langere termijn moet worden bezien of voor sporthal de Haverkamp

aansluiting bij de school of bij het zwembad meerwaarde heeft.

- Hengevelde: Sporthal en gemeenschapscentrum de Marke is een goed voorbeeld van een multifunctionele, brede, maatschappelijke voorziening: een concentratie van binnen- en buitensport, amateurkunst, zorg en diverse ontmoetings- / gemeenschapsactiviteiten is hier reeds gerealiseerd.
- Bentelo: Ook sport- en gemeenschapscentrum De Pol is een goed voorbeeld van een multifunctionele, brede, maatschappelijke voorziening: diverse binnen- en buitensporten, gemeenschaps- en ontmoetingsactiviteiten zijn geconcentreerd in één complex.
- Diepenheim; in Diepenheim wordt het niet reëel geacht te investeren in het concentreren van de sportzaal en sportcomplex De Koppel. De sportzaal heeft een verbinding met de basisschool.





> Sporten

Investeren in passende binnen- en buitensportaccommodaties

Als gevolg van demografische ontwikkelingen en een dalende interesse in binnensport is op termijn, onder voorwaarden, een intensivering van het binnensportaanbod mogelijk, met name wanneer verenigingen meer met elkaar gaan samenwerken en wellicht ook fuseren.

Met een omvang van tussen de 35.000 (nu) en 33.000 (in 2033) inwoners, zou de gemeente, volgens landelijke gemiddelden circa 3 sporthallen nodig hebben. In het toekomstbeeld wordt op drie plekken geïnvesteerd in brede multifunctionele sporthallen, met moderne en kwalitatief hoogstaande voorzieningen (keuze voor de meest toekomstbestendige en vitale locaties). In de andere kernen worden de sportvoorzieningen aangepast op de schaal van de behoefte. Mogelijk leidt dit in kernen tot inkrimping van de capaciteit. In andere kernen zal de vraag aan een sporthal ongewijzigd blijken. Zolang de voorziening goed te exploiteren is en er geen investeringsvragen liggen, kan de voorziening in haar huidige vorm gehandhaafd blijven. Wanneer zich echter urgenties of investeringsvragen voordoen, wordt geïnvesteerd naar de maat van de (toekomstige) behoefte.

In elke kern waar basisonderwijs aangeboden wordt (en blijft), zal in ieder geval een voorziening voor bewegingsonderwijs blijven.

Ook voor buitensport geldt het streven om te investeren in een maat en spreiding van voorzieningen die past bij de toekomstige vraag. Daar waar op dit moment meerdere sportcomplexen aanwezig zijn in een kern (Goor, Delden) geldt het uitgangspunt dat in de structuur / spreiding van deze voorzieningen niet gewijzigd hoeft te worden, zo lang daar vanuit de verenigingen geen urgentie toe is. Wanneer zich echter investeringsvragen voordoen, zal toetsing van de duurzaamheid hiervan moeten plaatsvinden (toekomstperspectief vereniging / accommodatie). Indien over de duurzaamheid twijfel bestaat, wordt gestuurd naar concentratie en investering in de eerdergenoemde multifunctionele locaties. Dit principe geldt evenzo voor verenigingen uit de kernen Diepenheim, Markelo, Hengevelde en Bentelo.

Vrijheid en verantwoordelijkheid voor financiering bij verenigingen

Bij vrijwel alle gemeentelijke sportaccommodaties zal in de toekomst overcapaciteit ontstaan. Bij voetbalvelden is dit bijvoorbeeld nu al het geval. De gemeente maakt hierdoor in toenemende mate kosten voor niet of onvoldoende gebruikte accommodaties, hetgeen ongewenst is. Sensibilisering over accommodatiekosten zou bij de gebruikers moeten worden gestimuleerd. Dat kan bijvoorbeeld door de gemeentelijke bijdrage aan sportaccommodaties ten behoeve van verenigingen te koppelen aan de normatieve capaciteit die volgt uit het ledenaantal c.q. het aantal actieve teams. Verenigingen blijven dan vrij om eventuele overcapaciteit op hun terreinen voor eigen rekening en risico in gebruik te houden.

Voor binnensporten zal regelmatige monitoring van de bezetting van sportzalen en sporthallen de actuele overcapaciteit in kaart moeten brengen. Op basis hiervan kan de gemeente besluiten nemen ten aanzien van het al dan niet handhaven van de capaciteit. Ook hier kunnen verenigingen of beheersstichtingen zelf verantwoordelijkheid nemen ten aanzien van het handhaven van door de gemeente niet meer gefinancierde capaciteit.

Afstemming tussen verenigingen

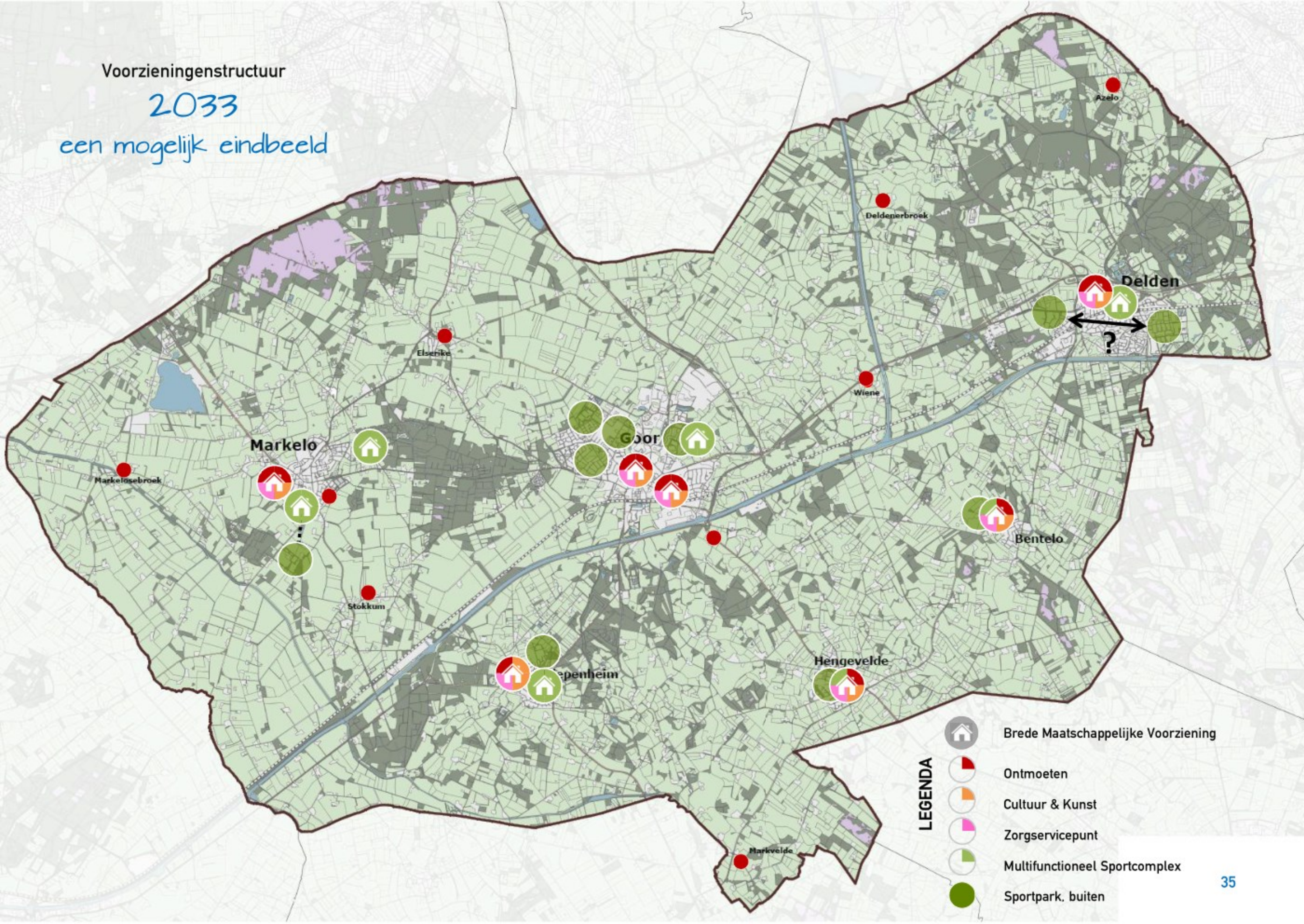
Overleg over mogelijke toekomstige samenwerking tussen verenigingen is geholpen bij het bestaan van een orgaan dat dit faciliteert. Dit kan een vorm van 'sportkoepel' worden, waar de sportverenigingen in 2033 zich verenigd hebben en onderling afstemming zoeken over bijvoorbeeld investeringsvragen of vragen over onderhoud en verhuur die zich voordoen in de verschillende accommodaties. Een dergelijke 'koepel' brengt expertise vanuit de bestaande organisaties bij elkaar en kan eventueel professioneel ondersteund worden. Dit dient in samenspraak tussen de gemeente en de verenigingen nader onderzocht te worden.



2033



Voorzieningenstructuur
2033
 een mogelijk eindbeeld





RO groep

van waardevol

naar waardevast

RO groep Zuid bv

Wilhelminasingel 58
6221BK, Maastricht

Postbus 3086
6202NB Maastricht

T +31 (0)43 350 00 50
F +31 (0)43 325 72 12

info@rogroep.nl
www.rogroep.nl